



MARMARA ÜNİVERSİTESİ

ORTA DOĞU VE İSLAM  
ÜLKELERİ AŞTIRMALARI

ENSTİTÜSÜ

2022 YILI

BİRİM

FAALİYET RAPORU

## İÇİNDEKİLER

ÜST YÖNETİCİ SUNUŞU.....

I- GENEL BİLGİLER.....

A- Misyon ve Vizyon.....

B- Yetki, Görev ve Sorumluluklar.....

C- İdareye İlişkin Bilgiler.....

1- Fiziksel Yapı.....

2- Teşkilat Yapısı.....

3- Teknoloji ve Bilişim Altyapısı.....

4- İnsan Kaynakları.....

5- Sunulan Hizmetler.....

6- Yönetim ve İç Kontrol Sistemi.....

D- Diğer Hususlar.....

II- AMAÇ ve HEDEFLER.....

A- İdarenin Amaç ve Hedefleri.....

B- Temel Politikalar ve Öncelikler.....

C- Diğer Hususlar.....

III- FAALİYETLERE İLİŞKİN BİLGİ VE DEĞERLENDİRMELER.....

A- Mali Bilgiler.....

1- Bütçe Uygulama Sonuçları.....

2- Temel Mali Tablolara İlişkin Açıklamalar.....

3- Mali Denetim Sonuçları.....

4- Diğer Hususlar.....

B- Performans Bilgileri.....

1- Program, Alt Program, Faaliyet Bilgileri.....

2- Performans Sonuçlarının Değerlendirilmesi.....

3- Stratejik Plan Değerlendirme Tabloları.....

4- Performans Bilgi Sisteminin Değerlendirilmesi.....

5- Diğer Hususlar.....

IV- KURUMSAL KABİLİYET ve KAPASİTENİN

DEĞERLENDİRİLMESİ.....

A- Üstünlükler.....

B- Zayıflıklar.....

C- Değerlendirme.....

V- ÖNERİ VE TEDBİRLER.....

## BİRİM / ÜST YÖNETİCİ SUNUŞU

Marmara Üniversitesi Ortadoğu ve İslam Ülkeleri Araştırmaları Enstitümüzün Kalite Politikası; Enstitümüzün misyon ve vizyonuna uygun olarak belirlenen stratejik amaç ve hedeflerimize ulaşmak üzere etkin çalışmalar yapmaktır.

Enstitümüzün hedefi toplumun ihtiyaç duyduğu konularda kendine güvenen, başarılı, akademik alanda ve iş çevresinde itibar gören yüksek lisans ve doktora öğrencilerinin yetişmesi için gerekli seminer, eğitim programlarını hazırlamak, kurs ve konferanslar düzenlemek, danışmanlık görevinin daha etkin olmasını sağlamak.

Ülkenin ve üniversitemizin bilim politikası kapsamında, yüksek lisans ve özellikle doktora projelerinin ülkenin önceliklerine ve mevcut durumun dışında ihtiyaç duyulan farklı alanlara yönelik araştırmalara yönlendirilmesini, anabilim dalları danışmanlar bazında sağlamak, bu araştırmaların bilimsel kalitesi yüksek olan yayın organlarında yayımlanmasını teşvik etmeye çalışmak.

Diğer üniversitelerin Enstitüleriyle toplanmak suretiyle eğitim ve araştırma sorunlarının tartışılması ve çözüm önerileri geliştirilmesine çalışmak.

**Prof. Dr. Hasan KORKUT**

**Müdür**

**İmza**

## **I- GENEL BİLGİLER**

### **A. Misyon ve Vizyon**

#### **Misyon**

Marmara Üniversitesi Ortadoğu ve İslam Ülkeleri Araştırmaları Enstitümüzün Misyonu;

Ortadoğu ve İslam Ülkelerini siyasi tarih, uluslararası ilişkiler, ekonomi, sosyoloji, antropoloji, coğrafya ve hukuk sistemleri alanlarında araştırma yapmak, evrensel değerlerde bilgi üretmek, bilimsel faaliyetleri geliştirmek, en üst düzeyde bilgiler ile donatılmış, üniversitemizin ve ülkemizin ihtiyaç duyacağı uzmanlar yetiştirmek ve. Üniversitemizin eğitim-öğretim ve araştırma faaliyetleri ile idari hizmet faaliyetlerinde, kalite güvence sistemini doğru uygulamak, dış değerlendirme ve belgelendirme süreçlerine destek vermek, kurumumuzda sürekli kalite iyileştirme kültürünün oluşturulması yönünde çalışmalar yürütmektir.

#### **Vizyon**

**B.** Marmara Üniversitesi Ortadoğu ve İslam Ülkeleri Araştırmaları Enstitümüzün Vizyonu;

**C.** Enstitümüz, Türkiye'de devlet üniversiteleri içinde Ortadoğu ve İslam Ülkeleri ile ilgili siyasi tarih, uluslararası ilişkiler, ekonomi, sosyoloji, antropoloji, coğrafya ve hukuk sistemleri alanlarında lisansüstü araştırmalar ve uygulamalar yapan öncü bir yükseköğretim kurumudur. Vizyonumuz ulusal ve uluslararası alanda, Ortadoğu ve İslam Ülkeleri ile ilgili çalışmalarını arttırarak saygın Enstitüler arasında yer almak ve Kurumsal değerlerimize bağlı kalarak Yüksek Öğretimde Kalite Sisteminin üniversitemizde geliştirilmesini ve takibini koordine etmek ve çalışmalarımızla Üniversitemizin tüm paydaşlarının kalite konusundaki beklentilerini en üst düzeyde karşılamaktır.

### **D. Yetki, Görev ve Sorumluluklar**

Enstitü yönetim ve organizasyonu 2457 sayılı yasa hükümlerine göre belirlenmiştir Enstitünün yönetim organları Müdür' Enstitü Kurulu ve Enstitü Yönetim Kuruludur idari yönetim başında Enstitü Sekreteri 657 sayılı Devlet Memurlarına tabi memurlar ve diğer görevliler bulunmaktadır.

## E. İdareye İlişkin Bilgiler

### 1- Fiziksel Yapı

#### 1.1- Eğitim Alanları Derslikler

Eğitim Alanı	Kapasitesi 0-50	Kapasitesi 51-75	Kapasitesi 76-100	Kapasitesi 101-150	Kapasitesi 151-250	Kapasitesi 251-Üzeri
Anfi						
Sınıf	1					
Bilgisayar Lab.						
Diğer Lab.						
Toplam	1					

#### 1.2- Sosyal Alanlar

##### 1.2.1.Kantinler ve Kafeteryalar

Kantin Sayısı: ... Adet

Kantin Alanı: ... m2

Kafeterya Sayısı: ... Adet

Kafeterya Alanı: ... m2

##### 1.2.2.Yemekhaneler

Öğrenci yemekhane Sayısı: ... Adet

Öğrenci yemekhane Alanı: ... m2

Öğrenci yemekhane Kapasitesi: ... Kişi

Personel yemekhane Sayısı: ... Adet

Personel yemekhane Alanı: ... m2

Personel yemekhane Kapasitesi: ... Kişi

##### 1.2.3.Misafirhaneler Misafirhane

Sayısı: ... Adet

Misafirhane Kapasitesi: ... Kişi

##### 1.2.4.Öğrenci Yurtları

	Yatak Sayısı 1	Yatak Sayısı 2	Yatak Sayısı 3 - 4	Yatak Sayısı 5 - Üzeri
Oda Sayısı				
Alanı m2				

##### 1.2.5.Lojmanlar Lojman

Sayısı: ... Adet

Lojman Bütüt Alanı: ... m2  
Dolu Lojman Sayısı: ... Adet  
Boş Lojman Sayısı: ... Adet

**1.2.6.Spor Tesisleri**

Kapalı Spor Tesisleri Sayısı: ... Adet  
Kapalı Spor Tesisleri Alanı: ... m2  
Açık Spor Tesisleri Sayısı: ... Adet  
Açık Spor Tesisleri Alanı: ... m2

**1.2.7.Toplantı – Konferans Salonları**

	Kapasitesi 0–50	Kapasitesi 51–75	Kapasitesi 76–100	Kapasitesi 101–150	Kapasitesi 151–250	Kapasitesi 251–Üzeri
Toplantı Salonu						
Konferans Salonu						
Toplam						

**1.2.8.Sinema Salonu**

Sinema Salonu Sayısı: ... Adet  
Sinema Salonu Alanı: ... m2  
Sinema Salonu Kapasitesi: ... Kişi

**1.2.9.Eğitim ve Dinlenme Tesisleri**

Eğitim ve Dinlenme Tesisleri Sayısı: ... Adet  
Eğitim ve Dinlenme Tesisleri Kapasitesi: ... Kişi

**1.2.10.Öğrenci Kulüpleri**

Öğrenci Kulüpleri Sayısı: ... Adet  
Öğrenci Kulüpleri Alanı: ... m2

**1.2.11.Mezun Öğrenciler Derneği**

Mezun Öğrenciler Derneği Sayısı: ... Adet  
Mezun Öğrenciler Derneği Alanı: ... m2

**1.2.12.Okul Öncesi ve İlköğretim Okulu Alanları**

Anaokulu Sayısı: ... Adet  
Anaokulu Alanı: ... m2  
Anaokulu Kapasitesi: ... Kişi  
İlköğretim okulu Sayısı: ... Adet  
İlköğretim okulu Alanı: ... m2  
İlköğretim okulu Kapasitesi: ... Kişi

**1.3- Hizmet Alanları**

**1.3.1. Akademik Personel Hizmet Alanları**

	Sayısı (Adet)	Alanı (m2)	Kullanan Sayısı (Kişi)
Çalışma Odası	8		8
<b>Toplam</b>	<b>8</b>		<b>8</b>

#### 1.3.2. İdari Personel Hizmet Alanları

	Sayısı (Adet)	Alanı (m2)	Kullanan Sayısı
Servis			
Çalışma Odası	3		3
<b>Toplam</b>	<b>3</b>		<b>3</b>

#### 1.4- Ambar Alanları

Ambar Sayısı: ... Adet  
Ambar Alanı: ... m2

#### 1.5- Arşiv Alanları

Arşiv Sayısı: 1 Adet  
Arşiv Alanı: 15 m2

#### 1.6- Atölyeler

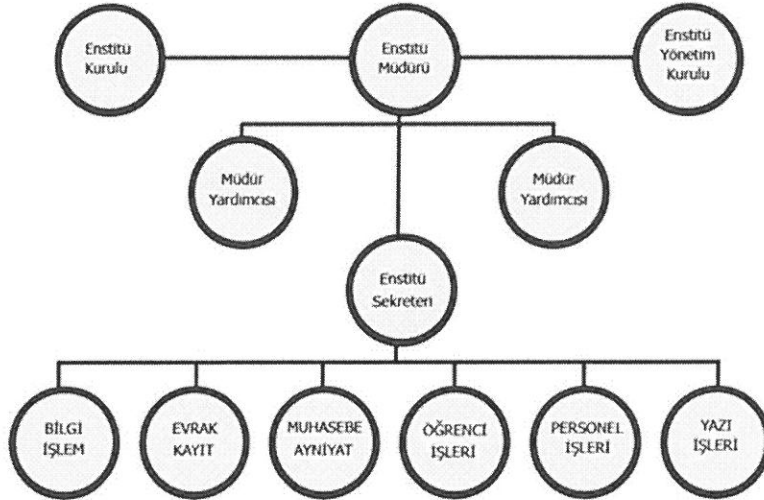
Atölye Sayısı: ... Adet  
Atölye Alanı: ... m2

#### 1.7- Hastane Alanları

Birim	Sayı (Adet)	Alan (m2)
Acil Servis		
Yoğun Bakım		
Ameliyathane		
Klinik		
Laboratuar		
Eczane		
Radyoloji Alanı		
Nükleer Tıp Alanı		
Sterilizasyon Alanı		

Mutfak		
Çamaşırhane		
Teknik Servis		
.....		
.....		
.....		
.....		
Hastane Toplam Kapalı Alanı		

## 2- Teşkilat Yapısı



### □ Fonksiyonel Görev Dağılımı

## 3- Teknoloji ve Bilişim Altyapısı (Bilgi ve Teknolojik Kaynaklar)

### 3.1- Yazılımlar

### 3.2- Bilgisayarlar

**Masa üstü bilgisayar Sayısı: 8 Adet**



Taşınabilir bilgisayar Sayısı: 10 Adet  
Tablet Sayısı.....:... Adet

### 3.3- Kütüphane Kaynakları

Kitap Sayısı: ... Adet  
Basılı Periyodik Yayın Sayısı: ... Adet  
Elektronik Yayın Sayısı: ... Adet

### 3.4- Diğer Bilgi ve Teknolojik Kaynaklar

Cinsi	İdari Amaçlı (Adet)	Eğitim Amaçlı (Adet)	Araştırma Amaçlı (Adet)
Projeksiyon	1		
Slayt makinesi			
Tepegöz			
Episkop			
Barkot Okuyucu			
Baskı makinesi			
Fotokopi makinesi	1		
Faks	1		
Fotoğraf makinesi			
Kameralar			
Televizyonlar			
Tarayıcılar	1		
Müzik Setleri			
Mikroskoplar			
DVD ler			

#### 4- İnsan Kaynakları

(Biriminin faaliyet dönemi sonunda mevcut insan kaynakları, istihdam şekli, hizmet sınıfları, kadro unvanları, bilgilerine yer verilir.)

##### 4.1- Akademik Personel

Akademik Personel					
	Kadroların Doluluk Oranına Göre			Kadroların İstihdam Şekline Göre	
	Dolu	Boş	Toplam	Tam Zamanlı	Yarı Zamanlı
Profesör					
Doçent	4		4		
Yrd. Doçent	4		4		
Öğretim Görevlisi	2		2		
Okutman					
Çevirici					
Eğitim- Öğretim Planlamacısı					
Araştırma Görevlisi	3		3		
Uzman					

##### 4.2- Yabancı Uyruklu Akademik Personel

Yabancı Uyruklu Öğretim Elemanları		
Unvan	Geldiği Ülke	Çalıştığı Bölüm
Profesör		
Doçent		
Yrd. Doçent		
Öğretim Görevlisi		
Okutman		
Çevirici		
Eğitim-Öğretim Planlamacısı		
Araştırma Görevlisi		

Uzman		
<b>Toplam</b>		

#### 4.3- Diğer Ün. Görevlendirilen Akademik Personel

<b>Diğer Üniversitelerde Görevlendirilen Akademik Personel</b>		
Unvan	Bağlı Olduğu Bölüm	Görevlendirildiği Üniversite
Profesör		
Doçent		
Yrd. Doçent		
Öğretim Görevlisi		
Okutman		
Çevirici		
Eğitim Öğretim Planlamacısı		
Araştırma Görevlisi		
Uzman		
<b>Toplam</b>		

#### 4.4- Başka Ün. Kurumda Görevlendirilen Akademik Personel

<b>Başka Üniversitelerden Üniversitemizde Görevlendirilen Akademik Personel</b>		
Unvan	Çalıştığı Bölüm	Geldiği Üniversite
Profesör		
Doçent		
Yrd. Doçent		
Öğretim Görevlisi		
Okutman		
Çevirici		
Eğitim Öğretim Planlamacısı		
Araştırma Görevlisi		
Uzman		

<b>Toplam</b>		
---------------	--	--

#### 4.5- Sözleşmeli Akademik Personel

<b>Sözleşmeli Akademik Personel Sayısı</b>	
Profesör	
Doçent	
Yrd. Doçent	
Öğretim Görevlisi	
Uzman	
Okutman	
Sanatçı Öğrt. Elm.	
Sahne Uygulamacısı	
<b>Toplam</b>	

#### 4.6- Akademik Personelin Yaş İtibariyle Dağılımı

<b>Akademik Personelin Yaş İtibariyle Dağılımı</b>						
	21-25 Yaş	26-30 Yaş	31-35 Yaş	36-40 Yaş	41-50 Yaş	51- Üzeri
Kişi Sayısı						
Yüzde						

#### 4.7- İdari Personel

**İdari Personel (Kadroların Doluluk Oranına Göre)**

	Dolu	Boş	Toplam
Genel İdari Hizmetler			
Sağlık Hizmetleri Sınıfı			
Teknik Hizmetleri Sınıfı			
Eğitim ve Öğretim Hizmetleri sınıfı			
Avukatlık Hizmetleri Sınıfı.			
Din Hizmetleri Sınıfı			
Yardımcı Hizmetli			
<b>Toplam</b>			

#### 4.8- İdari Personelin Eğitim Durumu

İdari Personelin Eğitim Durumu					
	İlköğretim	Lise	Ön Lisans	Lisans	Y.L. ve Dokt.
Kişi Sayısı					
Yüzde					

#### 4.9- İdari Personelin Hizmet Süreleri

İdari Personelin Hizmet Süresi						
	1 – 3 Yıl	4 – 6 Yıl	7 – 10 Yıl	11 – 15 Yıl	16 – 20 Yıl	21 - Üzeri
Kişi Sayısı						
Yüzde						

#### 4.10- İdari Personelin Yaş İtibariyle Dağılımı

İdari Personelin Yaş İtibariyle Dağılımı						
	21-25 Yaş	26-30 Yaş	31-35 Yaş	36-40 Yaş	41-50 Yaş	51- Üzeri
Kişi Sayısı						
Yüzde						

#### 4.11- İşçiler

İşçiler (Çalıştıkları Pozisyonlara Göre)			
	Dolu	Boş	Toplam
Sürekli İşçiler			
Vizeli Geçici İşçiler (adam/ay)			
Vizesiz işçiler (3 Aylık)			
<b>Toplam</b>			

#### 4.12- Sürekli İşçilerin Hizmet Süreleri

Sürekli İşçilerin Hizmet Süresi						
	1 – 3 Yıl	4 – 6 Yıl	7 – 10 Yıl	11 – 15 Yıl	16 – 20 Yıl	21 - Üzeri
Kişi Sayısı						
Yüzde						

#### 4.13- Sürekli İşçilerin Yaş İtibariyle Dağılımı

Sürekli İşçilerin Yaş İtibariyle Dağılımı						
	21-25 Yaş	26-30 Yaş	31-35 Yaş	36-40 Yaş	41-50 Yaş	51- Üzeri
Kişi Sayısı						
Yüzde						

## 5- Sunulan Hizmetler

### 5.1- Eğitim Hizmetleri

#### 5.1.1- Öğrenci Sayıları

Öğrenci Sayıları									
Birim Adı	I. Öğretim			II. Öğretim			Toplam		Genel Toplam
	E	K	Top.	E	K	Top.	Kız	Erkek	
Fakülteler									
Yüksekokullar									
Enstitüler	211	91	302						
Meslek Yüksekokulları									
<b>Toplam</b>									

#### 5.1.2- Yabancı Dil Hazırlık Sınıfı Öğrenci Sayıları

Yabancı Dil Eğitimi Gören Hazırlık Sınıfı Öğrenci Sayıları ve Toplam Öğrenci Sayısına Oranı								
Birim Adı	I. Öğretim			II. Öğretim			I. ve II. Öğretim Toplamı(a)	Yüzde*
	E	K	Top.	E	K	Top.	Sayı	
Fakülteler								
Yüksekokullar								

\*Yabancı dil eğitimi gören öğrenci sayısının toplam öğrenci sayısına oranı (Yabancı dil eğitimi gören öğrenci sayısı/Toplam öğrenci sayısı\*100)

### 5.1.3- Öğrenci Kontenjanları

Öğrenci Kontenjanları ve Doluluk Oranı				
Birimin Adı	ÖSS Kontenjanı	ÖSS sonucu Yerleşen	Boş Kalan	Doluluk Oranı
Fakülteler				
Yüksekokullar				
Meslek Yüksekokulları				
<b>Toplam</b>				

### 5.1.4- Yüksek Lisans ve Doktora Programları

Enstitülerdeki Öğrencilerin Yüksek Lisans (Tezli/ Tezsiz) ve Doktora Programlarına Dağılımı					
Birimin Adı	Programı	Yüksek Lisans Yapan Sayısı		Doktora Yapan Sayısı	Toplam
		Tezli	Tezsiz		
Enstitü	Orta Doğu Coğrafyası ve Jeopolitiği	34		3	37
Enstitü	Ekonomi Politigi	49		27	76
Enstitü	Siyasi Tarihi ve Ulus. İliş.	80		37	117
Enstitü	Siyasi Tarihi ve Ulus. İliş. (İng)	9			9



Enstitü	Orta Doğu Sosyoloji ve Antropoloji	34		19	53
Enstitü	Hukuk Sistemleri	10			10
<b>Toplam</b>		216		86	302

### 5.1.5- Yabancı Uyruklu Öğrenciler

Yabancı Uyruklu Öğrencilerin Sayısı ve Bölümleri			
	Bölüm		
	Kadın	Erkek	Toplam
Fakülteler			
Yüksekokullar			
Enstitüler	7	14	21
Meslek Yüksekokulları			
Toplam			

### 5.2- Sağlık Hizmetleri

	YATAK SAYISI	HASTA SAYISI	TETKİK SAYISI
ACİL SERVİS HİZMETLERİ			
YOĞUN BAKIM			
KLİNİK			
AMELİYAT SAYISI			
POLİKLİNİK HASTASI SAYISI			
LABORATUAR HİZMETLERİ			
RADYOLOJİ ÜNİTESİ HİZMETLERİ			

NÜKLEER TIP BÖLÜMÜNDE VERİLEN HİZMETLER			
MEDİKO SOSYAL POLİKLİNİK HASTA SAYISI			

### 5.3- Sosyal ve Kültürel Hizmetler

Birim tarafından 2021 yılında Beslenme, Kültürel, Barınma, Ulaşım, Spor Hizmetlerine İlişkin bilgilere yer verilir.

### 5.4. İdari Hizmetler

Bu kısımda idarenin veya harcama biriminin görev, yetki ve sorumlulukları çerçevesinde faaliyet dönemi içerisinde yerine getirdiği hizmetlere özet olarak yer verilecektir.

### 5.4-Diğer Hizmetler

Birim tarafından 2021 yılında görev alanına giren faaliyetler dışında yapmış olduğu çalışmalar ve yukarıda tanımlanamayan faaliyetler bu bölümde yer alacaktır.

### 5.5. Araştırma Hizmetleri

#### 5.5.1. Faaliyet ve Proje Bilgileri

Bu başlık altında, faaliyet raporunun ilişkin olduğu yıl içerisinde yürütülen faaliyet ve projeler ile bunların sonuçlarına ilişkin detaylı açıklamalara yer verilecektir.

#### 1.1. Faaliyet Bilgileri

FAALİYET TÜRÜ	SAYISI
Sempozyum ve Kongre	2
Konferans	3
Panel	
Seminer	2
Açık Oturum	
Söyleşi	4
Tiyatro	
Konser	
Sergi	

Radyo – canlı yayın	40
Teknik Gezi	
Eđitim Semineri	
Workshop	3
Bildiri	2

### 5.5.2. Yayınlarla İlgili Faaliyet Bilgileri

#### İndekslere Giren Hakemli Dergilerde Yapılan Yayınlar

YAYIN TÜRÜ	SAYISI
Uluslararası Makale	3
Ulusal Makale	1
Uluslararası Bildiri	3
Ulusal Bildiri	1
Kitap Bölümü	5

### 5.5.3. Üniversiteler Arasında Yapılan İkili Anlaşmalar

ÜNİVERSİTE ADI	ANLAŞMANIN İÇERİĞİ
Barleti University	Erasmus KA171
Saint-Petersburg State University	Erasmus KA171

### 5.5.4. Proje Bilgileri

Bilimsel Araştırma Proje Sayısı	
PROJELER	2022 YILI

	Önceki Yıdan Devreden Proje	Yıl İçinde Eklenen Proje	Toplam	Yıl İçinde Tamamlanan Proje	Toplam Ödenek YTL
DPT					
TÜBİTAK		1	1		
A.B.					
BİLİMSEL ARAŞTIRMA PROJELERİ					
DİĞER					
TOPLAM		1	1		

#### 5.5.5. Patent Bilgileri

##### 2021 Yılında Yapılan Patent Başvuruları


##### 2021 Yılında Yapılan Patent Tescilleri


##### 2021 Yılında Yapılan Faydalı Model Başvuruları


#### 6- Yönetim ve İç Kontrol Sistemi

(Birim atama, satın alma, ihale gibi karar alma süreçleri, yetki ve sorumluluk yapısı, mali yönetim, harcama öncesi kontrol sistemine ilişkin yer alan tespit ve değerlendirmeler yer alır.)

-----  
-----

## D- Diğer Hususlar

(Bu başlık altında, yukarıdaki başlıklarda yer almayan ancak birimin açıklanmasını gerekli gördüğü diğer konular özet olarak belirtilir.)

*\*\*\*Ön plana çıkan çalışmalar, alınan ödüller, kurulan merkezler, ilkler vb. faaliyetlerinizi mutlaka belirtiniz.*

## II- AMAÇ ve HEDEFLER

### *Amaç 1. Çağdaş Eğitim-Öğretim Programları Geliştirmek*

Hedef: Toplumun ihtiyaç duyduğu konularda kendine güvenen, başarılı, akademik alanda ve iş çevresinde itibar gören yüksek lisans ve doktora öğrencilerinin yetişmesi için gerekli seminer, eğitim programlarını hazırlamak, kurs ve konferanslar düzenlemek, danışmanlık görevinin daha etkin olmasını sağlamak.

### *Amaç 2. Öncelikleri Olan Konularda Araştırma ve Bilimsel Yayınlar Ağırılık Vermek,*

Hedef: Ülkenin ve üniversitemizin bilim politikası kapsamında, yüksek lisans ve özellikle doktora projelerinin ülkenin önceliklerine ve mevcut durumun dışında ihtiyaç duyulan farklı alanlara yönelik araştırmalara yönlendirilmesini, anabilim dalları danışmanlar bazında sağlamak, bu araştırmaların bilimsel kalitesi yüksek olan yayın organlarında yayımlanmasını teşvik etmeye çalışmak.

### *Amaç 3. Diğer Üniversitelerin Enstitüleriyle İletişim Kurmak Ve İşbirliğini Geliştirmek*

Hedef: Diğer üniversitelerin Enstitüleriyle toplanmak suretiyle eğitim ve araştırma sorunlarının tartışılması ve çözüm önerileri geliştirilmesine çalışmak.

### **A. Temel Politikalar ve Öncelikler**

Esas alınacak politika belgeleri kamu idaresinin faaliyet alanı ve içinde bulunduğu sektöre göre değişmektedir. Ancak örnek olması açısından aşağıdaki politika belgeleri sayılabilir.

- Kalkınma Planı
- Cumhurbaşkanlığı Yıllık Programı,
- Orta Vadeli Program,
- Orta Vadeli Mali Plan

### **B. İdarenin Stratejik Planında Yer Alan Amaç ve Hedefleri**

Stratejik Amaçlar	Stratejik Hedefler
Stratejik Amaç-1	Hedef-1
	Hedef-2
	Hedef-3
Stratejik Amaç-2	Hedef-1
	Hedef-2
	Hedef-3

### C. Diğer Hususlar

(Bu başlık altında, yukarıdaki başlıklarda yer almayan ancak birimin açıklanmasını gerekli gördüğü diğer konular özet olarak belirtilir.)

## III- FAALİYETLERE İLİŞKİN BİLGİ VE DEĞERLENDİRMELER

(Kamu İdarelerince Hazırlanacak Stratejik Planlar ve Performans Programları İle Faaliyet Raporlarına İlişkin Usul ve Esaslar Hakkında Yönetmeliğin 18. Maddesi çerçevesinde hazırlanan 2021 yılı performans programı uygulama sonuçlarını gösterecek şekilde hazırlanır.)

Faaliyetlere ilişkin bilgi ve değerlendirmeler: Bu bölümde, mali bilgiler ile performans bilgilerine detaylı olarak yer verilir.

### A- Mali Bilgiler

Kullanılan kaynaklara, bütçe hedef ve gerçekleştirmeleri ile meydana gelen sapmaların nedenlerine, varlık ve yükümlülükler ile yardım yapılan birlik, kurum ve kuruluşların faaliyetlerine ilişkin bilgilere, temel malî tablolara ve bu tablolara ilişkin açıklamalara yer verilir.

Ayrıca iç ve dış malî denetim sonuçları hakkındaki özet bilgiler de bu başlık altında yer alır.

### 1- Bütçe Uygulama Sonuçları

#### 1.1-Bütçe Giderleri

	2021 BÜTÇE BAŞLANGIÇ ÖDENEĞİ	2021 GERÇEKLEŞME TOPLAMI	GERÇEK. ORANI

	TL	TL	%
<b>BÜTÇE GİDERLERİ TOPLAMI</b>			
<b>01 - PERSONEL GİDERLERİ</b>			
<b>02 - SOSYAL GÜVENLİK KURUMLARINA DEVLET PRİMİ GİDERLERİ</b>			
<b>03 - MAL VE HİZMET ALIM GİDERLERİ</b>			
<b>05 - CARİ TRANSFERLER</b>			
<b>06 - SERMAYE GİDERLERİ</b>			

- Bütçe hedef ve gerçekleştirmeleri ile meydana gelen sapmaların nedenleri;

-----  
-----  
-----

#### 1.2-Bütçe Gelirleri

	2021 BÜTÇE TAHMİNİ	2021 GERÇEKLEŞME TOPLAMI	GERÇEK. ORANI
	TL	TL	%
<b>BÜTÇE GELİRLERİ TOPLAMI</b>			
<b>02 – VERGİ DIŞI GELİRLER</b>			
<b>03 – SERMAYE GELİRLERİ</b>			
<b>04 – ALINAN BAĞIŞ VE YARDIMLAR</b>			

- Bütçe hedef ve gerçekleştirmeleri ile meydana gelen sapmaların nedenleri;

-----  
-----  
-----

#### 1- Temel Mali Tablolara İlişkin Açıklamalar

(Birim bilanço, faaliyet sonuçları tablosu, bütçe uygulama sonuçları tablosu, nakit akım tablosu ve gerekli görülen diğer tablolara bu başlık altında yer verir ve tabloların önemli kalemlerine ilişkin değişimler ile bunlara ilişkin analiz, açıklama ve yorumlara yer verilir.)

-----  
-----  
-----  
-----

## 2- Mali Denetim Sonuçları

(Birim iç ve dış mali denetim raporlarında yapılan tespit ve değerlendirmeler ile bunlara karşı alınan veya alınacak önlemler ve yapılacak işlemlere bu başlık altında yer verilir.)

-----  
-----  
-----

## 3- Diğer Hususlar

(Bu başlık altında, yukarıdaki başlıklarda yer almayan ancak birimin mali durumu hakkında gerekli görülen diğer konulara yer verilir.)

### B- Performans Bilgileri

Kamu İdarelerince Hazırlanacak Stratejik Planlar ve Performans Programları İle Faaliyet Raporlarına İlişkin Usul ve Esaslar Hakkında Yönetmeliğin 26. maddesi gereğince Performans bilgileri başlığı altında,

- İdarenin stratejik plan değerlendirme sonuçları ile performans programında yer alan program, alt program ve faaliyetlerine,
- Performans bilgilerinin gerçekleşme durumu ile meydana gelen sapmaların nedenlerine,
- Diğer performans bilgilerine ve bunlara ilişkin değerlendirmelere, yer verilir.

1- Program, Alt Program, Faaliyet Bilgileri Bu alan doldurulmayacaktır.

2- Performans Sonuçlarının Değerlendirilmesi  
Bu alan doldurulmayacaktır.

3- Stratejik Plan Değerlendirme Tabloları Bu alan doldurulmayacaktır.

4- Performans Bilgi Sisteminin Değerlendirilmesi  
Bu alan doldurulmayacaktır.

5- Diğer Hususlar  
Bu alan doldurulmayacaktır.

## IV- KURUMSAL KABİLİYET ve KAPASİTENİN DEĞERLENDİRİLMESİ

Bu bölümde, orta ve uzun vadeli amaç ve hedeflere ulaşılabilmesi sürecinde teşkilat yapısı, organizasyon yeteneği, teknolojik kapasite gibi unsurlar açısından bir mevcut durum değerlendirmesi yapılarak idarenin üstün ve zayıf yönlerine yer verilir.

A-



## **B- Üstünlükler**

Alanında Türkiye’de sayılı Enstitüler arasında olmamız ve Alanında uzman Akademik personeli eğitim vermesi.

## **C- Zayıflıklar**

- Enstitümüz faaliyet alanlarına gerek yurt içinden gerekse yurtdışından katkıda bulunacak alanın önde gelen isimleri olan yabancı uyruklu akademisyenlerin istihdamı için hukuki mevzuat ve maddi imkanlar yeterli değildir. Acilen bu hususlarda yeni düzenlemeler yapılmalı, maddi imkanlar oluşturulmalıdır.
- Enstitünün fizikî imkânları ve çalışma mekanları eğitim öğretim faaliyetleri ve akademik personelin çalışması bakımından olduğu gibi idari faaliyetlerinin sağlıklı bir şekilde yürütülmesi bakımından da yetersizdir.. İdari personel sayısının yetersiz olması.

## **D- Değerlendirme**

Hukukî mevzuatın geliştirilmesi, maddi imkanların artırılması, akademik kadronun zenginleştirilmesi ve uygun mekanın sağlanması enstitümüz faaliyetlerinin daha verimli olmasını sağlayacaktır

## **ÖNERİ VE TEDBİRLER**

Faaliyet yılı sonuçları ile genel ekonomik koşullar, bütçe imkânları ve beklentiler göz önüne alınarak idarenin gelecek yıllarda faaliyetlerinde yapmayı planladığı değişiklik önerilerine, amaç ve hedeflerinde meydana gelecek değişiklikler ile karşılaşabileceği risklere ve bunlara yönelik alınması gereken tedbirlere bu bölümde yer verilir.

-----  
-----  
-----

## İÇ KONTROL GÜVENCE BEYANI

Harcama yetkilisi olarak görev ve yetkilerim çerçevesinde;

Harcama birimimizce gerçekleştirilen iş ve işlemlerin idarenin amaç ve hedeflerine, iyi malî yönetim ilkelerine, kontrol düzenlemelerine ve mevzuata uygun bir şekilde gerçekleştirildiğini, birimimize bütçe ile tahsis edilmiş kaynakların planlanmış amaçlar doğrultusunda etkili, ekonomik ve verimli bir şekilde kullanıldığını, birimimizde iç control sisteminin yeterli ve makul güvenceyi sağladığını bildiririm.

Bu güvence, harcama yetkilisi olarak sahip olduğum bilgi ve değerlendirmeler, yönetim bilgi sistemleri, iç kontrol sistemi değerlendirme raporları, izleme ve değerlendirme raporları ile denetim raporlarına dayanmaktadır.

Bu raporda yer alan bilgilerin güvenilir, tam ve doğru olduğunu beyan ederim. (Yer-Tarih)

İmza  
Prof. Dr. Hasan KORKUT  
Müdür

